

Tailwell2 Mode d'emploi pour tondeuse de queue bovine

Votre perceuse électrique doit être munie d'une batterie de 14 volt au minimum, ou sa puissance doit être entre 1200 et 1750 tpm (les perceuses plus puissantes ne fonctionnent pas mieux et pourraient endommager le 'Tailwell'. La garantie serait alors annulée). Il est recommandé d'utiliser une perceuse assez légère. Avec une batterie Lithium-ion de 1.5 Am/h chargée on pourra raser jusqu'à 70 queues.

Toujours utiliser la perceuse à rebrousse-poil. **Fixer sur la perceuse**



Pour fixer le 'Tailwell2' sur votre perceuse, desserrer le mandrin de la perceuse pour que l'arbre de la tondeuse soit bien sur le mandrin, et resserrer.

Placer le collier (15) sur le sélecteur de la perceuse pour stabiliser le 'Tailwell' en place. Pour faciliter l'installation sur certaines perceuses il sera plus facile de couper un morceau du collier pour qu'il n'y ait pas de jeu au niveau de la gâchette. Il existe plusieurs tailles et plusieurs sortes de perceuses, bien que les colliers soient flexibles il sera peut être nécessaire de passer l'élastique (16) autour de la perceuse pour aider à garder le tout en place.

Si nécessaire plier le bras de tension (14) légèrement pour adapter votre perceuse.

Lubrifier

Important : il est nécessaire de lubrifier les lames de votre 'Tailwell' avant de l'utiliser. Le lubrifiant se trouve dans votre trousse, mettre quelques gouttes d'huile sur le 'Tailwell'. Répéter ce procédé après 30 ou 40 coupes ou plus souvent si les queues sont sales.



Sécurité

Comme l'intérieur des lames de la tondeuse est immobile vous ne pouvez pas blesser l'animal. L'extérieur de la tondeuse oscille à 18 degrés. Faire fonctionner la tondeuse et y insérer le bout de la queue à rebrousse-poil. Ne pas forcer le 'Tailwell', la tondeuse doit fonctionner à pleine vitesse et sans forcer (vitesse jusqu'à 1500 tpm).

Toujours huiler la tondeuse avant de l'utiliser, pendant qu'elle fonctionne. Appliquer quelques gouttes sur les lames et répéter fréquemment, même pendant le travail.

Recommandations pour le rasage

Laisser la tondeuse travailler, surtout si les queues sont très sales. Il est important de ne pas forcer le 'Tailwell', la tondeuse doit fonctionner avant d'insérer le bout de la queue. Laisser la tondeuse couper le poil emmêlé sans forcer. Dans le cas où il y a de gros nœuds il sera peut être nécessaire de les supprimer avant de commencer. Suggestion utile : dans les cas extrêmes, il sera peut être plus facile de stabiliser le haut de la queue avant de couper les poils.

Ajuster les lames



Dans le cas où la coupe serait de mauvaise qualité, il faudra sans doute ajuster les lames. Pour cela aligner les dents les unes en face des autres puis resserrer chaque vis (12) le plus possible, elles s'enclencheront sur la tondeuse, puis desserrer d'une fraction de 1mm max. Faire fonctionner la tondeuse pendant 20 secondes et réajuster.

Si ce procédé n'améliore pas la performance de la tondeuse démonter le tout et retirer les poils, nettoyer, lubrifier et rassembler le tout puis réajuster en suivant les instructions (pour plus de détails sur ce voir le DVD inclus).

Vous pouvez faire tourner l'arbre de



transmission à la main et vérifier le réglage en coupant un peu de poil pendant que la tondeuse fonctionne.

Démontez et nettoyez le 'Tailwell2'

1. Retirer le 'Tailwell' de la perceuse, nettoyer l'extérieur avec un chiffon légèrement humide.
2. En vous servant du tournevis hexagonal



inclus dans la trousse dévisser les six vis (11) du dessus et du dessous du boîtier.

3. Séparer le boîtier, le couvercle et la base, en passant une lame légèrement sur le bord.
4. Les lames peuvent être retirées et séparées. Ne pas forcer pour les séparer. Vérifier si elles sont usées ou abîmées.

La terre et les poils coincés entre les lames



affecteront la performance de la tondeuse puisqu'ils écartent les lames.

Vérifier les roulements du rotateur (8), ils devraient se glisser sur le bras de rotation (9) sans qu'il y ait du jeu.

Un tube de pâte pour aiguisage est fourni dans la trousse. Pour aiguiser les lames et pour améliorer leur performance, mettre un peu de pâte sur les lames, remonter le tout et faire fonctionner manuellement pendant un moment en avant et arrière. Vous entendrez la différence et les lames s'aiguiser.

Les laver entièrement pour enlever toute trace



de pâte. Répéter si nécessaire pour avoir un mouvement plus souple. Bien rincer le tout et lubrifier avant de les remonter.

Remise en place dans le boîtier

Les trois trous dans la base de la tondeuse sont légèrement sur le côté pour pouvoir installer la tondeuse d'une seule façon. Comme la photo l'indique une ligne est peinte à l'intérieur. Tourner les lames jusqu'à ce qu'elles soient sur le bout des trois vis ajustables. Le bout des trois vis doit être correctement engagé dans les trois trous pour que la tondeuse fonctionne correctement.



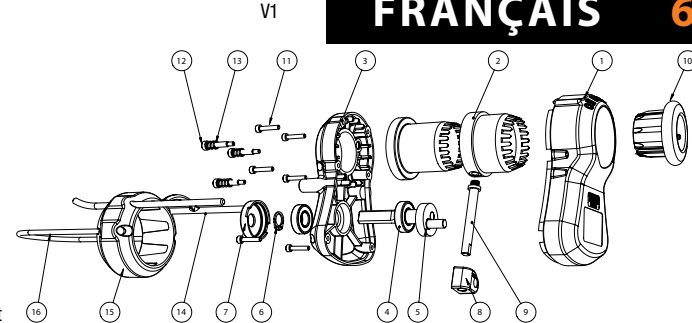
Le remontage est l'inverse du démontage. Le roulement du rotateur (8) doit être à gauche de l'arbre de transmission ayant le mot 'TOP' inscrit sur le haut.



Mettre quelques gouttes d'huile 'Tailwell' sur le bras de rotation (9) sur les roulements et sur les lames. Remettre le couvercle en place et revisser les six vis (11).



Nettoyer entièrement le 'Tailwell' avant de le ranger, dans un endroit sec et propre. Avec les résidus d'urine et de crotin, les lames se



Item #	Shoof Code	Description	Qty
1	213 653	Couvercle du boîtier	1
2	213 639	Ensemble de lames	1
3	213 654	Base du boîtier	1
4	214 249	Roulements	2
5	213 661	Arbre de Transmission	1
6	214 529	Bague de frein	1
7	213 658	Couvercle pour bague de frein	1
8	213 659	Rotateur	1

Item #	Shoof Code	Description	Qty
9	213 660	Bras de rotation	1
10	213 655	Couvercle pour lames	1
11	214 530	Vis du boîtier	6
12	214 250	Vis pour ajuster les lames	3
13	214 251	Ressort	3
14	213 662	Bras de tension	1
15	213 656	Collier pour perceuse	1
16	214 257	Elastique	1

bloqueront si vous ne les nettoyez pas avant de les ranger.

Les lames sont en acier et rouilleront si elles sont rangées sans être nettoyées et bien lubrifiées.

La Garantie de Tailwell2 – IMPORTANT

La fabrication de votre 'Tailwell2' a été faite avec des matériaux de très bonne qualité. Les lames sont en acier et durcies pour plus de longévité.

La machine a été construite de manière à faciliter son utilisation et son entretien, si son entretien est correct elle vous servira longtemps.

La garantie de 'Tailwell2' fonctionne pour tout défaut de fabrication et malfaçon.

Elle ne couvre pas les défaillances due à une mauvaise lubrification, service ou entretien, ou son utilisation avec une perceuse non recommandée (par ex. une perceuse trop puissante). La garantie est déclarée nulle si l'appareil est utilisé pour des travaux hors contrat, sauf dans le cas d'une défaillance mécanique due à un défaut de fabrication ou à une malfaçon.

Les revendeurs ne sont pas autorisés à remplacer une machine qui ne fonctionne plus même si elle est presque neuve ou si son utilisation est urgente. Le fabricant réparera